



KAIDAR
CONSULTING

Grandir - Se redéfinir - S'internationaliser

NOTRE EXPERTISE
SOUTIENT VOTRE AMBITION

L'INTERVIEW DE LA SEMAINE

▶ **FRANÇOIS CLAUZEL**

« Il s'agit en s'appuyant sur des pratiques de terrain, d'amener les praticiens à s'interroger sur leur démarche professionnelle. »

François CLAUZEL est Directeur du Centre de Développement Professionnel Pierre-Deschamps d'Abidjan. Il a été, de 2016 à 2020, directeur d'école et responsable de la communication au lycée français de Castilla y León (Espagne). En parallèle, il a participé à la mise en place de la formation qualifiante au sein du réseau Espagne en tant que directeur référent. Nous étions présents lors des journées Portes Ouvertes qu'il a organisé à Abidjan.

conseillers pédagogiques, enseignants dans le primaire, le secondaire en témoignent. C'est la voie pour construire la formation de demain. Pour le CDP, la semaine que l'on vient de vivre sera un « accélérateur de particules pédagogiques ».

EiA : La conférence inaugurale qui s'est tenue au sein du Lycée International Jean-Mermoz, le Conseil scientifique du CDP a été présenté. Quel est son rôle ?

EiA : Le Centre de Développement Professionnel Pierre-Deschamps d'Abidjan vient d'organiser ses portes ouvertes. Que retenir-vous comme temps forts de la semaine ?

Le Conseil scientifique est composé d'experts nationaux et internationaux (universitaires, ministère, praticiens...) sur les métiers de l'éducation. Cette instance aura à charge de penser les orientations stratégiques du CDP pour répondre aux besoins du monde de l'éducation en Afrique de l'Ouest. Cet accompagnement comprendra des conseils, des réflexions, des propositions et surtout une évaluation de la stratégie de développement du centre.

Il y a bien sûr l'inauguration, en présence de Madame la Ministre de l'Éducation Nationale, de l'Enseignement Technique et de la Formation Professionnelle, de l'Ambassadeur de France en Côte d'Ivoire et de M. Saliou Touré, ancien ministre et qui nous accompagne dans le cadre du Conseil Scientifique du Centre. Ce fut un moment fort qui acte officiellement le lancement du CDP.

EiA : La Co-transformation, comme nous l'appelons chez EiA est un thème cher à Jean-Christophe Belliard, Ambassadeur de France en Côte d'Ivoire qui rappelait le soutien de l'AFD dans votre projet. Quels seront les premiers axes ?

La semaine fut riche sur le plan de la réflexion : les thématiques choisies pour les ateliers, conférences et tables rondes ont permis de mettre en perspective la mission et les objectifs du Centre de Développement Professionnel dans le paysage de la formation en Côte d'Ivoire et en Afrique subsaharienne.

Il s'agit en s'appuyant sur des pratiques de terrain, d'amener les praticiens à s'interroger sur leur démarche professionnelle. Le principe de co-transformation répond à une exigence nouvelle, qui s'oppose au fonctionnement classique qui consistait à proposer des plans de formations écrits et descendants. Les enseignants et personnels des métiers de l'éducation sont souvent destinataires de formations qui n'offrent aucune possibilité de transformation des gestes professionnels, pour la simple raison que ces formations ne

Un seul exemple : la table ronde intitulée « Regards croisés sur les utilisations de la langue française en milieu francophone » a tracé une voie quant à la formation linguistique de nos enseignants, depuis la maternelle jusqu'à l'université. Les échanges entre des acteurs d'univers différents, professeurs d'universités ivoiriennes et françaises, de l'ENS,



partent pas des pratiques de classe. Co-transformer, c'est créer un va-et-vient continu entre apports scientifiques dans les sessions de formation proposées et mise en pratique en classe. C'est aussi ouvrir la possibilité d'interactions plus larges avec les pairs et permettre à tous de s'enrichir de ces pratiques partagées. C'est une implication majeure des acteurs de terrain dans leur projet de carrière, c'est le sens du développement professionnel.

EiA : Le CDP a déjà réalisé ses premières formations, quel est l'agenda 2021 et quels sont vos objectifs ?

Oui, nous avons déjà une trentaine de diplômes universitaires lancés dès cette année d'ouverture mais aussi une centaine de professeurs intégrés sur notre plateforme d'enseignement à distance. La semaine en cours fut l'occasion de proposer nos premières formations en présentiel sur des thèmes variés et cette dynamique va se poursuivre dans les semaines et mois à venir. Les propositions vont s'étoffer et concerneront l'ensemble des métiers de l'éducation. Un établissement fonctionne parce que l'ensemble de ces acteurs s'implique dans une dynamique collective qui fera culture.

Le site pour en savoir plus : www.Centre.de.Dveloppement.Professionnel.MLF.mlfmonde.org

écrit par
Niamkey Kablan

SOMMAIRE

Tous nos visuels sont cliquables

01. L'interview de la semaine
Agenda



02. Le scan de la semaine
Women



03. Green
Bourse
Finances



04. Data
Miam
Innovation
Business & deals
Jobs
Makers



AGENDA

Rubrique sponsorisée par Café nova

- #1 / Mobile Creativity Awards – 11 février – En ligne : <https://bit.ly/36yIDke>
- #2 / UNESCO : Décoloniser l'éducation pour un avenir durable – 10 février – En ligne : <https://bit.ly/2YbVpPR>
- #3 / PROMOTE 2021- du 20 au 28 février - Palais des Congrès de Yaoundé – Cameroun
- #4 / Faire 2021 - L'événement de la communication et du marketing responsables – 11 Février – En ligne : <https://uniondesmarques.fr/>



L'échec est l'épice
qui donne sa
saveur au succès.

Truman Capote

FOCUSNEWS
REVUE DE PRESSE QUOTIDIENNE

25H/24H

click ici

La philosophie de l'économie bleue date de 1994, à l'approche de la COP3 au Japon, le professeur Gunter Pauli l'introduit parmi les nouveaux modèles économiques. Il insistait sur une vision simple : traduire en économies circulaires et innovations les mécanismes de la nature sans produire de déchets ou en les réutilisant comme énergie pour une autre activité. Par opposition à ce qu'il qualifie d'« économie rouge » celle qui a exploité les ressources naturelles jusqu'au début du XXIe siècle sans penser aux conséquences humaines ou planétaires, l'économie bleue est donc un modèle économique prôné qui s'inspire des écosystèmes naturels comble les besoins de base en valorisant ce qui est disponible localement et en transposant à l'échelle industrielle les prouesses de la nature. C'est donc un mélange de biomimétisme et d'économie circulaire.

La vision a pour objectif de refonder notre système économique sur une base soutenable et en accord avec la nature. Pour cela, l'économie bleue repose aussi sur un état d'esprit optimiste : refuser le catastrophisme ambiant et lancer un mouvement entrepreneurial qui transformera en profondeur la société. On ne peint pas donc tout en bleu après

l'avoir fait en vert.

Carlos Lopez, le rappelait « Les eaux territoriales sous juridiction africaine totalisent quelque 13 millions de kilomètres carrés, et le plateau continental s'étend sur environ 6,5 millions de km². Avec une superficie d'à peine 1 850 km², Maurice est l'un des plus petits pays d'Afrique et au monde, mais ses eaux territoriales en font un pays de 1,9 million de km², la taille de l'Afrique du Sud. Autrement dit, sous la mer existe une autre Afrique. C'est donc à juste titre que l'Union africaine qualifie l'économie bleue de « nouvelle frontière de la renaissance de l'Afrique ».

D'après la Commission économique des Nations unies pour l'Afrique (CEA), elle comprend aussi « un éventail d'activités, directes ou dérivées, qui vont de la pêche à l'exploitation minière sous-marine en passant par l'aquaculture, le tourisme, les transports, la construction navale, l'énergie ou la bioprospection ». (Le chiffre d'affaires des activités liées au monde de la mer était prévu à 2500 milliards, d'ici 2020), Pour la FAO le poisson apporte à 4,2 milliards d'individus plus de 15 % des protéines animales consommées et 90% de la facilitation du commerce mondial en volume et 70% en valeur se fait par voie maritime. (OMI)



En Afrique, 38 des 54 états sont côtiers et insulaires, sur 47000km de littoral. Les 21 pays du Cluster Maritime d'Afrique Francophone s'y consacre. En 2018, 12 millions de personnes travaillaient dans le secteur de la pêche contribuant à la sécurité alimentaire de 200 millions d'Africains et génère une valeur ajoutée de plus de 24 milliards de dollars, soit 1,26% du PIB de l'ensemble des pays africains. L'innovation et la recherche, pour la valorisation des services de la mer s'organisent autour de l'objectif Développement Durable 14.

écrit par
Franck Berthod

WOMEN

► UNE FEMME SUR LA LUNE

Depuis le 21 juillet 1969, Neil Amstrong a été le seul être humain à poser le pied sur la Lune. 55 ans après, la NASA se prépare à rééditer son exploit d'envoyer les Hommes poser le pied sur la Lune. Le programme a débuté et l'objectif est un lancement en 2024. Le programme développé par la NASA pour relancer cet exploit s'appelle Artemis, la sœur jumelle d'Apollo, programme ayant envoyé Neil sur la lune. L'agence s'est engagée à ce que la première personne à marcher sur la lune soit ..une femme.



Neuf femmes ont été retenues et l'une d'entre elles sera la première femme sur la Lune. Trois débutantes Kayla Barron, Jasmin Moghbeli, Jessica Watkins « pour atteindre ses rêves, il faut chaque jour mettre un pied devant l'autre », experte en géologie et en sciences de l'environnement (Futura Sciences).

Quatre astronautes expérimentées Nicole Mann, Jessica Meir capitalisant déjà pas moins de 205 jours passées à bord de la Station Spatiale Internationale et 22 heures de sorties extravéhiculaires, et participe à la première spacewalk féminine. Kate Rubins totalise 115 jours à bord de l'ISS et 13 heures de sorties extravéhiculaires, première à avoir séquencé l'ADN dans l'espace, Stéphanie

Wilson, devenue doyenne de l'équipe, née en 66, intégrant le corps des astronautes de la NASA en 96.

Les deux favorites, Christina Koch 328 jours dans l'espace, 42heures de sorties et première « space walk » féminine tout comme Jessica Meir et Anne Mc Clain 204 jours et 13heures de sorties extravéhiculaires. Douze femmes avaient été sélectionnés en 2019, aujourd'hui il n'en reste plus que neuf, deux seront les élus.

écrit par
Patricia Cressot

GREEN

► ACCÈS À UN EMPLOI DÉCENT, INDICATEUR D'UNE CROISSANCE ÉCONOMIQUE SOUTENUE



La question de l'emploi en Afrique est au centre du processus de développement. L'énorme fossé constaté entre les performances économiques de certains états africains et l'accès à l'emploi, à un emploi décent, indique encore une fois de plus la fragilité et la friabilité de ces croissances économiques. La problématique se pose en termes d'amélioration des politiques d'emploi dans ces différents pays. Il faut mettre le pied sur l'accélérateur pour « promouvoir des politiques axées sur le développement qui favorisent les activités productives, la création d'emplois décents, l'entrepreneuriat, la créativité et l'innovation et stimulent la croissance des microentreprises et des petites et moyennes entreprises et facilitent leur intégration dans le secteur formel, y compris par l'accès aux services financiers », comme le souligne l'indicateur n°3 de l'ODD-8. Dans ce contexte la croissance économique s'en ressentira sur le front social, ce qui n'est pas toujours le cas. L'effet pervers de ces croissances économiques

axées sur la macroéconomie est la précarisation de certains emplois et l'impossibilité pour un secteur informel et entrepreneurial de se formaliser. Pire non seulement inclusive cette croissance repart à l'étranger en absence de transformation ou de présence de réels champions nationaux. Sans un accompagnement concret qui va au-delà des décrets ou d'agences pour l'emploi, nous ferons du surplace et continueront à creuser l'écart des inégalités sociales. Invertissons le cercle vicieux.

écrit par
Dr Yves Youant

AGENCE CONSEIL EN COMMUNICATION
SCEAU DE QUALITE

PENSER - CREER - REMPORTER

★ Tél. : (225) 22 41 45 62 / 57 ★ majie@agence-efees.com ★ Agence Efees

ENTREPRENEUR IN AFRICA

Secrétariat de Rédaction : Reine DAGBO
Ont collaboré à ce numéro : Reine DAGBO, Fleur SCHAUB, Patricia CRESSOT, Niamkey KABLAN, Franck BERTHOD, Dr Yves YOUANT, Dr Eddy GNAPIA, William KABLAN.
Relations abonnés et partenaires : William KABLAN,
Maquette : Studio Factory
Diffusion & Digital : IDM Consultants
Une idée originale de Franck Berthod / Terra Nova

Rejoignez FOCUS NEWS,
 Votre revue de presse quotidienne gratuite.
Écrivez-nous pour recevoir ce Flash Hebdo
 tous les Lundi à 9H GMT

Pour diffuser vos communiqués de presse.
 Information sur terranovamundi@gmail.com
www.entrepreneur.africa.com

Selected Markets	Index Name	Index Level	1-week returns
Botswana	BSE DCI	6,861.99	-
BRVM	BRVM-CI	136.15	+1.74
Egypt	EGX 30	11,602.78	+0.49
Ghana	GSE-CI	2,051.80	+1.22
Kenya	NSE ASI	157.11	+0.98
Malawi	MSE ASI	32,977.97	-0.03
Mauritius	SEM ASI	1,630.03	-0.22
Morocco	MASI	11,713.50	+0.72
Namibia	NSX OI	1,288.88	+4.59
Nigeria	NGSE ASI	41,709.09	-1.66
Rwanda	RSE ASI	148.15	-
South Africa	JSE ASI	64,289.48	+2.91
Tanzania	DSE ASI	1,831.94	+2.33
Tunisia	TUNINDEX	6,603.92	-0.75
Uganda	USE ASI	1,329.00	+2.24
Zambia	LuSE ASI	3,904.59	-
Zimbabwe	ZSE ASI	4,012.47	+11.43

Données du 07 février 2021

Dans son rapport de notation du 29 janvier 2021, S&P conforte le triple A de la Banque Africaine de Développement, avec l'augmentation de capital de 115 milliards de dollars, approuvée par les actionnaires fin 2019. Son Président, le Dr Akinwumi A. Adesina s'en satisfait : «La notation AAA de S&P Global Ratings confirme la gestion financière prudente des finances et des risques de la Banque Africaine de Développement, ainsi que la solidité de nos systèmes de gouvernance. Nous avons été en mesure de maintenir nos normes élevées malgré les défis considérables posés par la pandémie COVID-19 en cours » Oui mais voilà. Le scoring vient à l'encontre du ratio Fitch qui garantit le AAA et réactive le doute. Financial Afrik précise que seuls 16 pays sur 81 auraient libéré leur quotepart. La France, les Etats-Unis, la Grande Bretagne et le Canada manquent à l'appel et seuls dix pays africains ont libéré. Le Canada a perdu son triple A en Juin 2020 ce qui a un impact direct sur la garantie de la BAD, l'obligeant à réduire ses concours de 25%. Avec le stand-by des USA (9 milliards d'Unité de Comptes, 1UC = 1,4\$) la banque doit ramener ses engagements à 3,2 milliards UC sur la période 2020-2030 pour conserver sa notation ce qui engendre un risque réputationnel sur les projets approuvés qui plongent en dessous de la moyenne des 5 milliards \$, observée sur la période 2010-2019. Un effet domino qui



risque de faire perdre à la banque son statut de leader du développement en Afrique, face à la BID et la Banque Mondiale. Le secteur privé n'a pu bénéficier que de 393 millions UC (550 millions de dollars USD) contre un objectif de départ de 2 milliards UC. L'équilibre de la répartition du capital reviendra sur la table des discussions. (60% pour les pays africains). La COVID19 réserve de nombreuses surprises.

écrit par
Franck Berthod

CANAL+ ADVERTISING

REGIE PUBLICITAIRE DE LA CHAINE

4:VOIRE



Contacts : +225 22 48 07 55 - www.canalplusadvertising.com

COACH ME IF YOU CAN ▶ COMMUNIQUER PAR LE CORPS

Plus connue sous son appellation anglophone, Body Language, la communication verbale vous surprendra par son évidence et son omniprésence. En fait on ne fait que redécouvrir des postures naturelles et la logique de l'alignement du corps sur la pensée et le contexte. Nous sommes fabriqués ainsi. Remise au goût du jour par les chercheurs en sociologies de Palo Alto le temple des sciences sociales dans les années 1960, cette communication, dit-on 93% de toutes les communications interpersonnelles et en public. Selon une règle appelée «règle des 3V», qui s'appuie sur des études publiées en 1967 par le professeur Albert Mehrabian, seule 7% d'une communication est non verbale (le sens des mots). 38% de cette communication est vocale (l'intonation et le son de la voix), 55% est visuelle (expression du visage et langage corporelle).

Les éléments vous aideront à appréhender une situation ou un interlocuteur avec tact. La discipline est étudiée en psychologie. L'attitude d'un interlocuteur qui joue ou qui ment sera en contradiction avec son propos. Le décrypter est utile.

Cette communication repose sur le langage corporel dans son ensemble : gestes, postures, expressions du corps, mais aussi du visage, ou manifestations physiologiques.

Il existe aussi de nombreux signes dits non verbaux, utilisés par la communication non verbale : les tenues vestimentaires, la façon de se maquiller



et de se coiffer, l'élocution, le ton de la voix... Toutes ces manifestations peuvent être conscientes ou inconscientes.

C'est par exemple une personne qui jette un regard à sa montre, durant un entretien. Un collègue qui dit autre chose avec ses yeux qu'avec sa voix ou son corps. Un collaborateur qui lève les yeux au ciel lorsqu'on lui adresse une critique. Un prospect qui s'avachit sur sa chaise. Vous voyez ?

ENTREPRENEUR IN AFRICA

ENVIE
D'UN VRAI
CONTENU
PRO ?

Cultivons la
transformation
du continent.

Disponible sur
tous les périphériques

Disponible sur
tous les périphériques

Inscrivez-vous pour recevoir ce
Flash Hebdo tous les Lundi à 9H GMT

Inscrivez-vous

entrepreneur.africa.com
Entrepreneur in Africa

Pour diffuser vos communiqués de presse.
Information sur terrannovamundi@gmail.com



Il y a ceux qui ont contribué à la légende musicale du cinéma noir dans les années 1960 et 1970, les Quincy Jones, J.J. Johnson, Bobby Womack, Roy Ayers, James Brown et autres Isaac Hayes. Et ceux qui contribuent à faire vivre ces musiques sur scène, tel Fred Pallem et son Sacre du Tympan, ou à les réécouter avec amour (Stéphane Lurouge et sa collection «Écoutez le Cinéma»). **Jazz, Groove, Soul & Funk**

Backstage Émission de radio

Tous les Vendredis De 18h À 19h

JAZZ SOUL & CINÉMA

MOZAIK FM

Roy Ayers
Lalo Schifrin
David Rubinson
Quincy Jones
Isaac Hayes
Henry Mancini
James Brown

Bobby Womack
L'homme de la rue

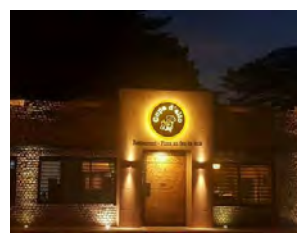
Sélection
Douze disques essentiels

Fred Pallem
Se laisser emporter par le groove

David Shire
Jazz-funk sériel

en 1ère

MIAM ▶ **COPA D'ELIO**



Ca se passe en Zone 4, c'est un lieu de référence pour tous les Amateurs de gastronomie italienne et Fanas de Bonne Pizza. Le seul franchisé, l'odeur délicieuse du fournil à pizza a déjà vaincu toutes les résistances et l'atmosphère chaleureuse de la salle parachève son œuvre. Le service est dynamique et agréable, les patrons attentifs et dévoués, les plats goûteux et copieux. A l'extérieur, de nouveaux aménagements sont en cours, notamment un bar à vin et espace cigare. Notre coup de coeur : un service livraison personnalisé et

réactif!
Copa d'elio on ne change pas une recette qui gagne !!!
COPA D'ELIO
Boulevard de Marseille à côté de Notre Dame d'Afrique
05 05 66 22 88

FEEL GOOD ▶ **VIVE LA BIBLIOTHÉRAPIE**



Les livres auraient le pouvoir de nous apaiser ! Discipline née aux USA il y a 100 ans, elle fait des émules et se propage aux autres pays. Et à l'énumération de ses multiples bienfaits, on aurait tort d'hésiter, car selon certaines études : lire réduit le stress, améliore la qualité de notre sommeil, stimule l'intelligence émotionnelle, améliore la mémoire et permet de lutter contre la dépression. Tout l'art consiste à choisir le bon livre pour la bonne problématique. Des listes de livres thérapeutiques, « pour mieux se connaître » ou «

Bien-être » sont disponibles sur Internet, alors pourquoi résister... Bonne lecture !

DATA ▶ **TOGO**

Rubrique sponsorisée par

Entre 2017 et 2019, la production d'ananas a connu une hausse de 11,6% au Togo, passant de 27 000 tonnes à 30 149 tonnes. Un secteur composé de 3200 producteurs pour un revenu de 6 milliards FCFA par an, selon les dernières statistiques. La filière, principalement tournée vers la transformation et l'exportation, produit plus d'un million de litres de jus d'ananas, 20% (200 000 litres) à destination du marché bio européen.



INNOVATION ▶ **VETSARK**

Rubrique sponsorisée par

Originaire du Nigeria, Vetsark est une start-up du programme FbStart Accelerator qui utilise les données des rapports sur les maladies pour prédire, prévenir et gérer les épidémies de maladies. Aujourd'hui, elle vise à résoudre les deux plus grands problèmes du continent africain que sont l'agriculture et la santé.



LE SAV ▶ **UBA Côte d'Ivoire**

Une banque qui dit à 9H37 d'alimenter votre compte avant 9h et préfère débiter 38500 FCFA de rejet de chèque que 5000 FCFA de frais de forçage quand un de vos clients vous crée un découvert de 5000FCFA... Cette rubrique est la vôtre. Envoyez un email à la rédaction. #respect #service #stopàlapriseenotage



BUSINESS & DEALS

Rubrique sponsorisée par

- #1 / TEMA (GHANA) Vente 10 ha cloturés équipés - Port de Tema 15Meuros
- #2 / SAN PEDRO (CÔTE D'IVOIRE) Vente villa quartier Balmer 550 keuros
- #3 / AFRIQUE DE L'OUEST 2 Startup confirmées recherchent 5 Meuros
- #4 / AFRIQUE DE L'OUEST Reprise Production indépendante de banane
- #5 / CÔTE D'IVOIRE 9,5 ha terrain ACD Port Bouet - NC

JOBS

Rubrique sponsorisée par

- #1 / BETA EXPERIENCE FINANCIERE recrute un Machiniste (H/F) dans l'imprimerie industrielle - CV à e.gbasse@betaexperience.ci
- #2 / AFRIKTEXTILE recrute un Livreur - CV à livreur@afriktextile.com
- #3 / RED AGENCY recrute un Comédien Voix-Off - CV à hrdpt@barikard.com
- #4 / FAR IMPORT CI recrute un Chargé de Communication Digitale Graphiste (H/F) - CV à recrutement@pcmarket.ci
- #5 / SIMAM Côte d'Ivoire recrute un Comptable Général (H/F) - CV à recrutement@simamci.com

COVID 19 IN AFRICA

Au 06 février 2021 : + de 3 600 000 cas de #COVID19 en Afrique - avec + de 3 100 000 guérisons associées et 94 000 décès signalés. Consultez les chiffres par pays sur le tableau de bord COVID-19 de l'OMS pour la Région africaine: <http://arcg.is/XvuSX>

World Health Organization Africa

COVID-19 WHOAFRICAUPDATE06.02.21

Country	Total cases	Total deaths	Country	Total cases	Total deaths	Country	Total cases	Total deaths
WHO Africa Region	3,600,000	94,000	EG	4,514	152	SD	3,739	78
AL	108,828	2,868	ET	79,540	449	SS	1,433,218	45,822
AO	7,202,002	479	GA	14,029	84	ST	1,438	85
BI	4,192	55	GH	2,752	45	TG	509	21
BF	23,502	183	KE	191,554	1,778	UG	5,308	79
BJ	11,143	152	ML	9,345	181	ZA	28,704	321
CG	1,717	3	MR	1,345	84	ZM	60,427	828
CI	16,315	474	NE	19,205	281	ZW	34,321	1,003
CM	14,204	128	NG	25,282	719	WHOAFRICA Total	2,822,644	45,215
CO	4,389	81	SD	8,145	336	WHO Eastern Mediterranean Region		
CR	1,490	124	SN	18,862	422	BT	5,841	83
CV	3,001	105	TD	584	10	EG	188,387	9,580
GA	2,950	122	TM	43,194	426	GR	122,894	1,376
GD	29,295	380	TN	54,815	371	HR	474,378	6,288
GG	23,371	877	TR	4,375	164	IS	4,814	132
GN	12,375	86	UG	127,864	1,841	IT	293,041	1,831
GW	2,328	7	US	16,198	213	JP	255,112	7,288
KE	16,137	805	VE	1,334	18	Africa Total	3,648,017	84,264
KM	140,883	2,136	YE	28,108	686			
KG	11,427	71	ZJ	1,289	5			

WHO only publishes verified information. Data may reflect differences in reporting methods, retrospective data consolidation, and reporting delays. Source: WHOAFRICA/WHO/2021-02-06/WHOAFRICAUPDATE06022118180